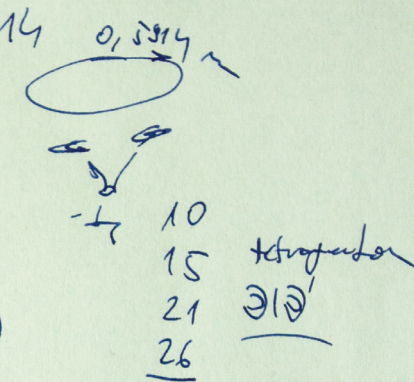


Dortík rozvežení - koncept

Pražský loket 0,5914
 okred l'ay 

Hrnčí stopa
 $0,5914 : 2 = 0,2957$ (10)

Pražský loket $\ominus(5)$ (10)

$3 \times \text{p'ld}$ (10) $\ominus(5)$ (10) $\ominus(5)$ (10) $\ominus(5)$ (10)

(0,197m) $\ominus(5)$ (10) $\ominus(5)$ (10)

$3 \times 0,197 = 0,591$

$5+6+5+10 = 26$

p' \ominus 5k
 H I H O L E
 H V H J

$\frac{41}{26} = 1,576923$

22 / 27
 počet fotografií

gregorijský kalendář
 365,256
 + upřesnění
 365,2422

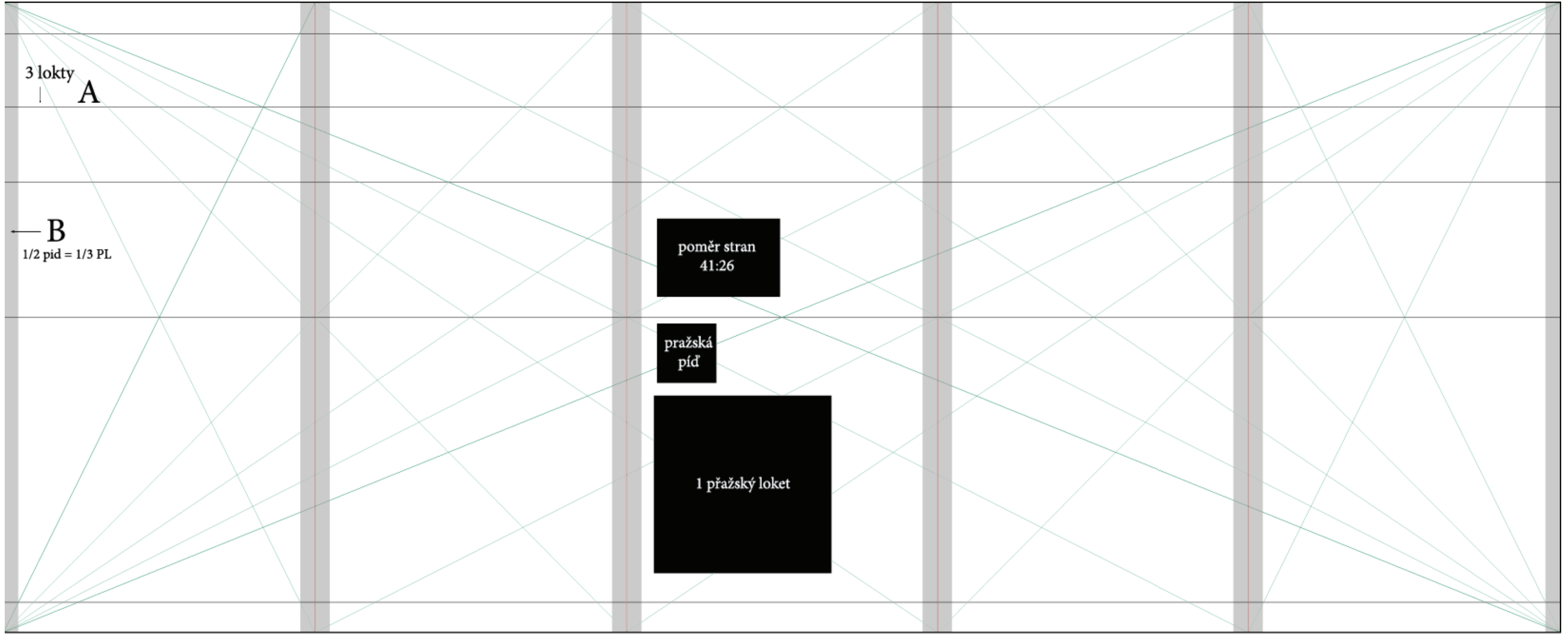
provozní $52 \text{ let} = 52 \text{ let}$
 $52 \times 7 = 364$
 $288 \times 52 = 14976$

$\frac{14976 - 1}{41} = \frac{14975}{41} = 365,2439$

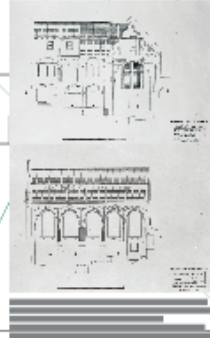
Při přemýšlení o rozvezení jednotlivých panelů a celku "dortíku" jsem se zamýšlel o významu, kde objekt stojí. Jak v širším tak i v užším významu. Jak bude vidět na přiložených screenshotech. Použil jsem jako základní délkovou jednotku český čili pražský loket a jeho odvozenin - píd'. Pražského lokte, který je 0,5914m je použito při stavbách většiny sakrálních staveb starého a nového města i mimo něj. Katedrály se v době vzniku stavěly s odchylkou několik centimetrů. Pokusil jsem se pražský loket použít jako základní délkovou jednotku i pro grafický návrh dortíku i panelů do Pinkasovy uličky.

Jako další delkovou jednotku - poměr stran jsem použil čísel gematrických hodnot JHVH ELOHÍM (HOSPODIN BŮH). Odkazující na židovský způsob měření času, kde jejím poměrem lze definovat prostor Božího stvoření. Na přiloženém screenshotu je vidět v náznaku dopočítání poměru 41 ku 26, jenž se stal základem pro obrazový materiál. Jedná se o krátký popis, mohu vysvětlit případně osobně.

Jednotlivé jednotky jsem zapracoval do stran jednotlivých částí "dortíku" kde hlavní textová část je v jedné rovině očí. Rozestupy a poměry stran fotografií vycházejí z více uvedených čísel. Po zfinalizování a dopřekladu tetxů by se vše začistilo, aby se z dortíku stalo ucelené dílo.



Památník obětem šoa v českých zemích Památník obětem šoa v českých zemích

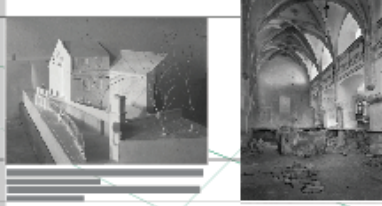


V roce 1950 československý komunistický stát zastavil pražské Židovské muzeum a světil mu do správy i Pinkasovu synagogu. Měla to být umělecká expozice věnovaná 2. světové válce. Tehdejší ředitelka muzea, historička umění Hana Vokáčková (1906–1985), ale chtěla nejprve zřídit skutečné sídlo a sbíratelný výhled budovy. Na rozdíl od architektonický a sbíratelný historický průzkum navázala rekonstrukce synagogy a obnovení novodobých sňatků. Sociální projekt byl úprava obce.

V roce 1950 československý komunistický stát zastavil pražské Židovské muzeum a světil mu do správy i Pinkasovu synagogu. Měla to být umělecká expozice věnovaná 2. světové válce. Tehdejší ředitelka muzea, historička umění Hana Vokáčková (1906–1985), ale chtěla nejprve zřídit skutečné sídlo a sbíratelný výhled budovy. Na rozdíl od architektonický a sbíratelný historický průzkum navázala rekonstrukce synagogy a obnovení novodobých sňatků. Sociální projekt byl úprava obce.



Historie about Pinkas synagogy



Souběžně vykrystalizovala myšlenka vytvořit v synagoge památník, zejména národního významu. V roce 1951 navrhl architekt Josef Kaplan (1909–1962) v roce 1951 navrhl, aby byla realizována věž jako židovská, malíř Jitru Jolana (1923–1972), a jeho přítel, malíř Viktor Běláček (1913–2005).

Souběžně vykrystalizovala myšlenka vytvořit v synagoge památník, zejména národního významu. V roce 1951 navrhl architekt Josef Kaplan (1909–1962) v roce 1951 navrhl, aby byla realizována věž jako židovská, malíř Jitru Jolana (1923–1972), a jeho přítel, malíř Viktor Běláček (1913–2005).



Při hledání výtvarného řešení památníku se Hana Vokáčková inspirovala protuberantní díly domů v zahraničí a konkrétně je v řadě katedrál. Profesor na vysoké umělecké škole Josef Kaplan (1909–1962) v roce 1951 navrhl, aby byla realizována věž jako židovská, malíř Jitru Jolana (1923–1972), a jeho přítel, malíř Viktor Běláček (1913–2005).

Historie Pinkasovy synagogy



Ati Jehu a Viktor Běláček patřili k významným představitelům českého moderního umění. Iste ve svém díle intenzivně hledali duchovní hloubku. Jejich meditační práce obsahovala památník prvních a druhé světové války v Pinkasové synagoge za rozvojem svým estetickým dílem.

Ati Jehu a Viktor Běláček patřili k významným představitelům českého moderního umění. Iste ve svém díle intenzivně hledali duchovní hloubku. Jejich meditační práce obsahovala památník prvních a druhé světové války v Pinkasové synagoge za rozvojem svým estetickým dílem.



KATZOTTO 1873-1940 JOSEF 1881-1941 KAREL 1890-1940 LEON 1905-1941 JAR 1907-1942
FRANZ 1870-1940 BENEDICT 1881-1940 FELIX 1871-1940
1881-1941 EDUARD 1890-1940 JACQUES 1890-1940 OLIVIER 1900-1940 SAM 1900-1940 LEON 1900-1940
MOISEL 1881-1940 RICHARD 1882-1940 MICHAEL 1890-1940 ABRAHAM 1900-1940 JOSEF 1901-1940
1881-1940 KANTÉSKÉ 1913-1941 ISKA 1911-1941 KLARA 1916-1941 HEFFKA 1901-1940 BRACH 1910-1940
SARA 1911-1940 ANNE 1900-1940 ALICE 1900-1940 ESTER 1900-1940
1903-1940 RICHARD 1908-1940 MICHAEL 1900-1940 ISRAEL 1900-1940 ELI 1900-1940 RAEK 1900-1940
KAREL 1907-1940 FRANTISEK 1910-1940 HANNA 1910-1940 RICHARD 1910-1940 JOSEF 1910-1940
JANAP 1900-1940 MICHAEL 1900-1940 WALTER 1910-1940 FRIEDRICH 1910-1940 ZAMARA 1900-1940
KLAUS 1900-1940 MICHAEL 1900-1940 FRIEDRICH 1900-1940 RICHARD 1900-1940 MICHAEL 1900-1940
EMIL 1901-1940 MICHAEL 1901-1940 LAUREN 1905-1940 EDUARD 1907-1940 VILHELM 1910-1940 MICHAEL 1910-1940

Historie about Pinkas synagogy



Památník byl veřejnosti přístupný jen několik let. Již v roce 1965 se objevily první problémy se udržováním památníku. V roce 1966 pro veřejnost uzavřena. Při masových sňatcích v letech 1966-1968 objevena historická národní katedra.

Památník byl veřejnosti přístupný jen několik let. Již v roce 1965 se objevily první problémy se udržováním památníku. V roce 1966 pro veřejnost uzavřena. Při masových sňatcích v letech 1966-1968 objevena historická národní katedra.



Historie Pinkasovy synagogy



Po okupaci Československa v roce 1968 neměli komunističtí režim, který není jednorozměrně autoritativní, se cíleně památníku zájem. K jeho zpřístupnění proto mohlo dojít až po sametové revoluci v listopadu 1989, to už ale byla většina památníku rázně zničena. Jejich obnova podle katedry Jitru Jolana a Viktora Běláčka byla dokončena v roce 1995. Další opravy vyžádaly katastrofální povodeň v roce 2002. Památník tak dnes opět může sloužit jako místo piety.

Po okupaci Československa v roce 1968 neměli komunističtí režim, který není jednorozměrně autoritativní, se cíleně památníku zájem. K jeho zpřístupnění proto mohlo dojít až po sametové revoluci v listopadu 1989, to už ale byla většina památníku rázně zničena. Jejich obnova podle katedry Jitru Jolana a Viktora Běláčka byla dokončena v roce 1995. Další opravy vyžádaly katastrofální povodeň v roce 2002. Památník tak dnes opět může sloužit jako místo piety.



Histori about Pinkas synagogy

Historie Pinkasovy synagogy

Histori about Pinkas synagogy

Historie Pinkasovy synagogy

Historie Pinkasovy synagogy
History about Pinkas synagogy



Odko postřel zvršila ohol Pinkasovy synagogy k nepoznatí v roce 1942. Všechny stavy byly v letech 1907 - 10 zbořeny. Území okolo bylo bylo značně zvýšeno a synagoga se dnes těší z krásné klidnosti pod úrovní síčské ulice. Stavění kostela a zvláště Parádického úvodu doprošli v roce 1925 od státního náležky, provedení architektonického průzkumu a nové regulace řízení celého okolí, které se však neuskutečnilo.



Odko postřel zvršila ohol Pinkasovy synagogy k nepoznatí v roce 1942. Všechny stavy byly v letech 1907 - 10 zbořeny. Území okolo bylo bylo značně zvýšeno a synagoga se dnes těší z krásné klidnosti pod úrovní síčské ulice. Stavění kostela a zvláště Parádického úvodu doprošli v roce 1925 od státního náležky, provedení architektonického průzkumu a nové regulace řízení celého okolí, které se však neuskutečnilo.



Odko postřel zvršila ohol Pinkasovy synagogy k nepoznatí v roce 1942. Všechny stavy byly v letech 1907 - 10 zbořeny. Území okolo bylo bylo značně zvýšeno a synagoga se dnes těší z krásné klidnosti pod úrovní síčské ulice. Stavění kostela a zvláště Parádického úvodu doprošli v roce 1925 od státního náležky, provedení architektonického průzkumu a nové regulace řízení celého okolí, které se však neuskutečnilo.



Hlavní náčt Pinkasovy synagogy a nedostatečně regulace celé čtvrti byly hlavní příčinou rozkladu se společných zájmy. Po povstání v roce 1860 přikročilo představenstvo synagogy k radikální modernizaci interiéru. Požádali hlavního náčt a vnitřní byla zvýšena nadmořskou 1,4 metru výškou. Přitom došlo k zasyplení lámy, což vedlo k havarijní výstavbě na Tělu a následně vstupního renesančního portálu. Starší sedadla byla nahrazena lavicemi v řadách za sebou a celé zařízení modernizováno v novorománském duchu. Došlo tak k podstatné deformaci původní paměti stavby.

Hlavní náčt Pinkasovy synagogy a nedostatečně regulace celé čtvrti byly hlavní příčinou rozkladu se společných zájmy. Po povstání v roce 1860 přikročilo představenstvo synagogy k radikální modernizaci interiéru. Požádali hlavního náčt a vnitřní byla zvýšena nadmořskou 1,4 metru výškou. Přitom došlo k zasyplení lámy, což vedlo k havarijní výstavbě na Tělu a následně vstupního renesančního portálu. Starší sedadla byla nahrazena lavicemi v řadách za sebou a celé zařízení modernizováno v novorománském duchu. Došlo tak k podstatné deformaci původní paměti stavby.



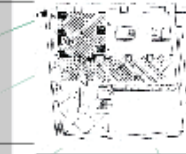
Pinkasova synagoga zůstala v rukou Horowitzů po celé 16. století. V letech 1607-21 došlo k rozšíření synagogy o rozsáhlou pozdně renesanční přístavbu, kterou navrhl stavitel ghetto Jaka Josef Dvák. Zlatník, zemřel 1625). Po jisté stráně hlavního náčt byla připojena postranní ženská kof a nad ní galerie pro ženy, prostranný vestibul a vstupní klenutý portál. Dvěma třetiny přístavby je i přesna počítá stavby do Pinkasovy uličky a dvojnásobně klenutý vstupní portál.

Pinkasova synagoga zůstala v rukou Horowitzů po celé 16. století. V letech 1607-21 došlo k rozšíření synagogy o rozsáhlou pozdně renesanční přístavbu, kterou navrhl stavitel ghetto Jaka Josef Dvák. Zlatník, zemřel 1625). Po jisté stráně hlavního náčt byla připojena postranní ženská kof a nad ní galerie pro ženy, prostranný vestibul a vstupní klenutý portál. Dvěma třetiny přístavby je i přesna počítá stavby do Pinkasovy uličky a dvojnásobně klenutý vstupní portál.

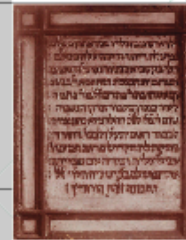


Výhled jedné části prostoru Pinkasovy synagogy je sblížený pozdní renesanční klenutý ženský sbor. Sklenutý charakter stavby dokládá bohatě barokně výzdobá schránky na Tělu a ležící - lámy. Pozdní gotický barokně stavby pozdní však již rozlišit raně renesančních motivů.

Výhled jedné části prostoru Pinkasovy synagogy je sblížený pozdní renesanční klenutý ženský sbor. Sklenutý charakter stavby dokládá bohatě barokně výzdobá schránky na Tělu a ležící - lámy. Pozdní gotický barokně stavby pozdní však již rozlišit raně renesančních motivů.



Pinkasova synagoga je vedle Staročeské synagogy nejstarší a architektonicky nejrozsáhlejší památkou pražského ghetta. Vznikla před rokem 1402 jako mešita modřibova v domě U Erbů na západním konci Šimkové (Dělnické) ulice, který vlastně měl Jurek Pinkas. K nové výstavbě došlo po roce 1519, kdy se správcem synagogy stal Abraham Melchior Horowitz, jeden z nejbohatších členů pražského židovského obce. Po jeho smrti došlo ve vestibulu byla stavěna nová Pinkasova synagoga dokončena v roce 1535. Nová synagoga je nazývána jako Pinkasova škola podle Jureka Pinkasa, původního majitele domu U Erbů a tchánva Židovana Jeliho Horowitza.



Pinkasova synagoga je vedle Staročeské synagogy nejstarší a architektonicky nejrozsáhlejší památkou pražského ghetta. Vznikla před rokem 1402 jako mešita modřibova v domě U Erbů na západním konci Šimkové (Dělnické) ulice, který vlastně měl Jurek Pinkas. K nové výstavbě došlo po roce 1519, kdy se správcem synagogy stal Abraham Melchior Horowitz, jeden z nejbohatších členů pražského židovského obce. Po jeho smrti došlo ve vestibulu byla stavěna nová Pinkasova synagoga dokončena v roce 1535. Nová synagoga je nazývána jako Pinkasova škola podle Jureka Pinkasa, původního majitele domu U Erbů a tchánva Židovana Jeliho Horowitza.

